



**Skilled
Trades**
Ontario

**Métiers
spécialisés**
Ontario

Examens des métiers de l'Ontario

Guide de préparation à l'examen

Juin 2023

Table des matières

1.	Introduction.....	2
2.	Premières étapes	4
3.	Principaux renseignements à connaître au sujet de l'examen	5
4.	Réservation d'une place à l'examen.....	6
5.	Soutien spécialisé	8
	A. Demandes de mesures d'adaptation	9
	B. Mise à niveau de l'alphabétisation et des compétences de base	10
	C. Formation linguistique.....	11
	D. Programmes de formation linguistique de niveau supérieur	12
	E. Emploi Ontario	12
6.	Ressources disponibles pour la préparation à l'examen.....	14
	A. Registre de la norme de formation par l'apprentissage	15
	B. Ressources pour les métiers désignés Sceau rouge.....	19
	C. Fiches d'aide à l'examen de certification provincial	26
	D. Cours préparatoires.....	28
	E. Normes des programmes d'apprentissage, manuels, codes, informations sur la santé et la sécurité et autres ressources connexes	28
7.	Étude en vue de l'examen	31
8.	Jour de l'examen : ce qu'il faut savoir	37
	A. Que faut-il apporter le jour de l'examen?.....	38
	B. Qu'est-ce qui est fourni au centre d'examen?.....	38
	C. Que cherche-t-on à évaluer?.....	38
	D. Stratégies pour l'examen	39
	E. Conduite et comportement	41
	F. Rétroaction sur l'examen.....	41
9.	Résultats à l'examen et possibilité de reprise	43
10.	Listes de contrôle pour l'auto-évaluation	46
11.	Notes/appels.....	49
12.	Annexe A (compétences essentielles).....	51
13.	Annexe B (subventions et primes à l'achèvement).....	53

Examens des métiers spécialisés : que dois-je savoir et que puis-je faire pour me préparer?

1. Introduction :


Pour bon nombre de métiers spécialisés en Ontario, vous devez réussir un examen final pour être accrédité(e) dans votre métier. La réussite de l'examen vous permet d'obtenir un certificat de qualification dans votre métier.

Voici les deux types d'examens de certification des métiers en Ontario :

- 1) Certificat de qualification provincial (Ontario)**
- 2) Certificat de qualification interprovincial, également connu sous le nom de certificat de qualification du Sceau rouge.**

Vous passerez l'examen du Sceau rouge pour les métiers désignés Sceau rouge en Ontario. Si votre métier ne comporte pas de désignation Sceau rouge en Ontario, vous passerez un examen réservé à l'Ontario.

Métiers spécialisés Ontario élabore les examens de certification provinciaux et collabore avec Sceau rouge et les autres territoires de compétence participants pour élaborer et réviser les examens interprovinciaux du Sceau rouge. Les examens sont administrés partout en Ontario dans les bureaux d'apprentissage locaux.



Informations générales pour les premières étapes



2. Premières étapes

La plupart des gens doivent se préparer adéquatement après avoir décidé de passer l'examen de certification de leur métier. L'intensité de cette préparation, bien sûr, dépend de chaque personne.

Vos options de préparation vont du simple survol de quelques sujets à l'étude plus approfondie de manuels spécialisés et de codes, en passant par les cours préparatoires ou la réponse à des questions types en ligne.

Quelle que soit votre approche, il est utile de savoir où trouver les ressources et les informations qui vous aideront à vous préparer.



3. Principaux renseignements à connaître au sujet de l'examen

De combien de temps est-ce que je dispose pour passer l'examen?

Vous disposerez d'un **maximum de quatre heures pour effectuer l'examen.**

Si vous avez besoin de plus de temps, vous devez en faire la demande au moment où vous réservez votre place à l'examen, et **non** la journée de l'examen. Si vous terminez l'examen en moins de quatre heures, vous pouvez quitter le centre d'examen.

Quelle est la note de passage pour l'examen?

La note de passage est de 70 %.

Combien de questions et quel type de questions comporte l'examen?

Pour chaque question, vous devrez choisir la bonne réponse parmi les quatre choix donnés. L'examen peut compter entre 90 et 150 questions à choix multiples.

Que faire si j'ai besoin de mesures d'adaptation supplémentaires?

Si vous avez besoin de mesures d'adaptation supplémentaires (temps supplémentaire, salle séparée, présence d'un interprète ou d'un lecteur), veuillez contacter votre bureau de service local.

4. Réservation d'une place à l'examen

La marche à suivre pour pouvoir passer l'examen est actuellement présentée en détail sur le site Web de Métiers spécialisés Ontario. [Réservation d'examen – Métiers spécialisés Ontario](#)

N'oubliez pas ces trois principales étapes :

1. Confirmez que vous êtes admissible à l'examen auprès de Métiers spécialisés Ontario;
2. Communiquez avec les Services à la clientèle de Métiers spécialisés Ontario pour acquitter vos frais d'examen (150 \$ plus TVH) : 647-847-3000 ou sans frais au 1-855-299-0028;
3. Communiquez avec votre bureau de service local afin de réserver une place à l'examen.
[Bureaux d'apprentissage d'Emploi Ontario | Ontario.ca](#)
4. Vous devrez fournir une preuve de paiement.

Au moment de contacter votre bureau de service local pour réserver une place à l'examen, vous pouvez également vous renseigner sur les mesures d'adaptation possibles.

Soutien spécialisé (mesures d'adaptation et soutien à la préparation)



5. Soutien spécialisé

Pendant votre préparation en vue de l'examen, il peut être intéressant de rechercher un soutien supplémentaire adapté à votre situation. Il peut s'agir de demandes d'adaptation pour le jour de l'examen, d'une mise à niveau des compétences essentielles, d'une formation linguistique ou d'autres programmes de soutien spécialisés.

Cette section décrit les types suivants d'options de soutien spécialisé :

- A. Demandes de mesures d'adaptation**
- B. Mise à niveau des compétences essentielles**
- C. Formation linguistique**
- D. Programmes de formation linguistique de niveau supérieur**
- E. Emploi Ontario**



A. Demandes de mesures d'adaptation

En fonction de votre situation, vous pouvez bénéficier d'autres mesures d'adaptation pour passer votre examen. Les demandes à cet égard sont des « demandes de mesures d'adaptation ». Si vous pensez avoir besoin de telles mesures, discutez-en avec votre bureau d'apprentissage local au moment de réserver une place à l'examen, soit bien avant la date de l'examen. Des pièces justificatives peuvent être exigées à l'appui de votre demande. Les mesures d'adaptation peuvent inclure des options telles que :

- **Temps supplémentaire** pour passer l'examen;
- Passer l'examen dans une **salle ou un espace séparé** pour réduire les distractions;
- Recourir aux services d'un **interprète ou d'un lecteur** (trouvé et embauché par vous). Remarque : Votre interprète ou lecteur doit présenter une demande au bureau d'apprentissage local longtemps avant la date de l'examen pour être autorisé à vous fournir ce service. Le bureau d'apprentissage local déterminera si la personne proposée comme interprète ou lecteur est habilitée à agir en ce sens pour votre séance d'examen.
- Utiliser un **lecteur électronique**. La demande d'un lecteur électronique doit être faite auprès de votre bureau d'apprentissage local.
- Passer un **examen pratique** (au lieu d'un examen écrit) peut être une option pour un nombre restreint de métiers où de tels examens existent.
 - i. REMARQUE N° 1 :
 - *les examens pratiques ne sont pas disponibles pour tous les métiers.*
 - les coûts d'un examen pratique sont plus élevés que ceux d'un examen écrit;
 - un examen pratique nécessite une plus longue mise en place;
 - les candidats doivent également payer les frais d'examen de base (150 \$ plus TVH) en plus des frais de l'examen pratique.

ii. REMARQUE N° 2 :

- Dans l'éventualité où vous demanderiez un examen pratique pour un métier désigné Sceau rouge au lieu de l'examen écrit, si vous le réussissez, vous recevrez un certificat de qualification provincial, sans la mention Sceau rouge.

B. Mise à niveau de l'alphabétisation et des compétences de base

La mise à niveau des compétences vous permet d'améliorer vos compétences en lecture, en rédaction et/ou en mathématiques. Certains programmes prévoient également du soutien pour une meilleure employabilité et des compétences professionnelles plus aiguisées. Des programmes d'alphabétisation et de formation de base (AFB) sont offerts dans toute la province.

- Ils sont offerts dans le cadre de programmes d'apprentissage pour adultes relevant de divers conseils scolaires, d'organismes communautaires ou de collèges d'arts appliqués et de technologie (CAAT).
- Le gouvernement de l'Ontario finance différents organismes d'alphabétisation qui offrent cette formation.
- Les prestataires de services d'Emploi Ontario peuvent vous aiguiller vers des programmes d'alphabétisation, de numératie et de formation de base.
- Pour plus d'informations sur les compétences essentielles ou les compétences pour réussir, rendez-vous à l'adresse <https://www.canada.ca/fr/services/emplois/formation/initiatives/competence-reussir.html>
- Si les profils professionnels basés sur le modèle des compétences essentielles vous intéressent, veuillez consulter la page [Guichet-Emplois - Explorer des carrières par compétences essentielles](#)
- Pour plus d'informations sur les prestataires de services, veuillez consulter le : <http://www.essentialskillsontario.ca/>

C. Formation linguistique :

Si vous souhaitez améliorer vos compétences linguistiques en français ou en anglais avant de passer votre examen, une formation est disponible en Ontario par l'intermédiaire d'organismes qui profitent d'un financement fédéral ou provincial pour offrir des programmes de formation linguistique :

Formation en langue anglaise :

- Language Instruction for Newcomers to Canada (LINC)
- English as a Second Language (ESL)

Formation en langue française :

- Cours de langue pour les immigrants au Canada (CLIC)
- Français langue seconde (FLS)

L'admissibilité au programme peut varier en fonction de votre statut de résidence au Canada.

Pour plus d'informations ou pour en savoir plus sur l'évaluation et l'aiguillage, veuillez consulter :

- [Améliorer son français ou son anglais - Canada.ca](http://Canada.ca)
- <https://www.canada.ca/fr/immigration-refugies-citoyennete/services/nouveaux-immigrants/nouvelle-vie-canada/ameliorer-francais-anglais.html>
- <https://etablissement.org/>
- <https://www.ontario.ca/fr/page/ameliorer-vos-competences-en-anglais-et-en-francais>

D. Programmes de formation linguistique de niveau supérieur

Il peut exister certains programmes de formation propres à la profession pour vous préparer à l'examen de votre métier. Il s'agit notamment des cours de langue de niveau avancé (CLNA), de la formation linguistique axée sur les professions (FLAP) et des programmes de formation relais. Pour de plus amples renseignements, visitez :

- [Exercer votre profession ou votre métier | ontario.ca](http://ontario.ca)
- <https://etablissement.org/>
- <http://co-oslt.org/fr/>

E. Emploi Ontario

Vous pensez peut-être que vous devez travailler en Ontario pendant un certain temps avant de vous présenter à l'examen de certification. Même si vous êtes un(e) travailleur(euse) international(e) expérimenté(e), le fait de travailler dans une entreprise ou un commerce local vous aidera à mieux comprendre comment votre métier est exercé en Ontario, ainsi qu'à vous familiariser avec les codes, les outils et la terminologie appropriés.

Le service d'emploi d'Emploi Ontario est offert par des prestataires des quatre coins de l'Ontario. Pour plus d'informations ou pour trouver des services dans votre région, rendez-vous à l'adresse :

<https://www.ontario.ca/fr/page/emploi-ontario>

Ressources pour la préparation à l'examen



6. Ressources disponibles pour la préparation à l'examen

Il existe de nombreuses ressources disponibles en Ontario pour vous aider à vous préparer. Il s'agit notamment de cours préparatoires, d'examens types, de guides d'étude ainsi que de documents et de textes variés. Vous pouvez également vous appuyer sur votre propre réseau de soutien, comme vos employeurs, vos anciens formateurs et vos collègues.

Cette section décrit les types suivants de ressources :

A. La norme de formation par l'apprentissage (NFA)

B. Ressources pour les métiers désignés Sceau rouge :

- i. Analyse nationale de profession (ANP)/norme professionnelle du Sceau rouge (NPSR)**
- ii. Guide d'information sur la préparation à l'examen interprovincial du Sceau rouge**
- iii. Répartition des questions de l'examen**
- iv. Questions types du Sceau rouge**
- v. Navigation sur le site Web du Sceau rouge : comment trouver mon métier?**

C. Fiches et plans d'aide pour les examens menant à l'obtention d'un certificat de qualification provincial

D. Cours préparatoires

E. Questions/examens types

F. Manuels, codes, informations sur la santé et la sécurité et autres ressources connexes

A. Le registre de la norme de formation par l'apprentissage

La norme de formation par l'apprentissage (NFA) constitue le manuel utilisé par les apprentis de l'Ontario pour déterminer et effectuer le suivi des compétences et des aptitudes acquises dans le cadre de leur formation en milieu de travail. La norme est élaborée par des experts de l'industrie pour s'assurer que les apprentis de l'Ontario sont formés selon les mêmes normes et acquièrent les compétences jugées nécessaires par l'industrie pour travailler au niveau de compagnon dans un métier donné.

C'est également le manuel qu'étudient les candidats à l'évaluation d'équivalence professionnelle n'ayant pas suivi d'apprentissage en Ontario. La NFA permet aux candidats de comparer leurs propres compétences et expériences à celles qu'un(e) apprenti(e) aurait acquises au cours d'un apprentissage réalisé en Ontario.

La plupart des candidats à l'examen, qu'il s'agisse d'apprentis ayant terminé leur formation ou de candidats à l'évaluation d'équivalence professionnelle, trouvent utile de revoir la NFA de leur métier en guise de préparation à leur examen.

Les examens de certification provinciaux sont basés sur les compétences décrites dans la NFA. Les examens du Sceau rouge, eux, sont fondés sur le document Analyse nationale de profession (ANP)/norme professionnelle du Sceau rouge (NPSR) utilisé dans tout le pays, qui sert également à élaborer les registres de la NFA de l'Ontario pour les métiers désignés Sceau rouge. Il est important de se rappeler, pour les métiers désignés Sceau rouge, que même si la norme de formation par l'apprentissage est modelée sur le document interprovincial, les examens du Sceau rouge correspondent directement aux tâches et aux sous-tâches de la norme du Sceau rouge.

L'examen de la NFA de votre métier vous permettra de bien comprendre les compétences applicables à votre métier et vous rappellera le langage et les outils spécialisés utilisés dans son exercice.

Vous trouverez un exemplaire de la NFA pour votre métier ou votre profession à l'adresse :

[Renseignements sur les métiers – Métiers spécialisés Ontario](#)

Voici quelques étapes à suivre pour tirer le meilleur parti du registre de la norme de formation par l'apprentissage :

1. Lisez et assurez-vous de comprendre chacune des compétences décrites (les normes de formation englobent généralement entre 100 et 150 compétences). Chaque compétence contiendra les trois éléments suivants, dans cet ordre, à commencer par la tâche en gras :
 - La compétence que vous devez démontrer
 - Dans quelles conditions, en utilisant quels matériaux et équipements
 - Dans quelle mesure ou à quel niveau de satisfaction (à quel point vous devez démontrer la compétence)
2. Identifiez tous les détails de la compétence.
3. Déterminez la séquence d'actions nécessaire pour acquérir la compétence.
4. Identifiez tout équipement à utiliser.
5. Visualisez-vous en train d'effectuer chaque action comprise dans la compétence, dans la bonne séquence.
6. Verbalisez votre réalisation de la compétence (vous pouvez demander à quelqu'un d'autre de vous surveiller pendant que vous le faites).
7. Discutez de la compétence en détail avec d'autres personnes expérimentées.
8. Examinez la norme de rendement requise (c'est-à-dire le niveau de rendement que vous devez atteindre) et assurez-vous de bien comprendre comment elle s'applique. Pour les métiers désignés Sceau rouge, n'oubliez pas que l'examen est fondé sur des normes ou des codes nationaux, et non provinciaux (p. ex., le Code national du bâtiment, le Code canadien de l'électricité, le Code national de la plomberie, etc.).
9. S'il vous reste à acquérir une compétence particulière, demandez à votre superviseur ou à une personne exerçant votre métier de vous aider à le faire.

Sur les deux pages suivantes, vous trouverez des instructions et des suggestions sur la manière d'utiliser les différentes parties de votre norme de formation par l'apprentissage pour votre étude :

- Utilisation du profil de l'analyse des compétences (tableau du PAC)
- Référence aux ensembles de compétences et aux compétences de la norme de formation pour le métier

Comment utiliser mon registre de la norme de formation par l'apprentissage?

Utilisation du profil d'analyse des compétences (tableau du PAC)

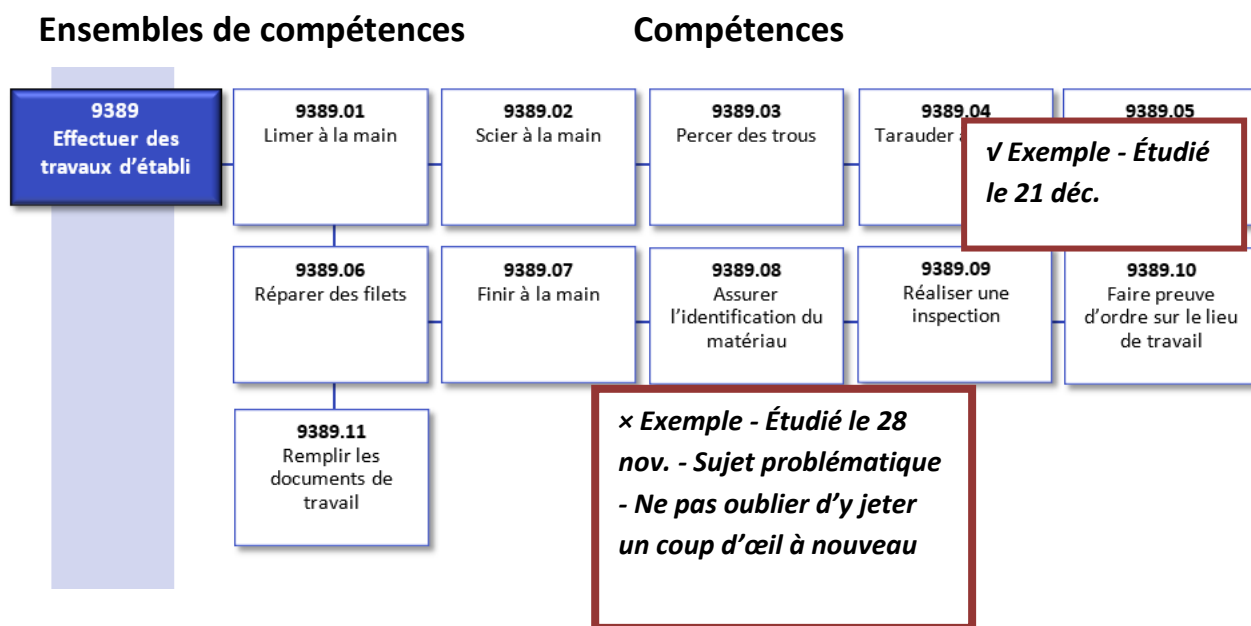
Le profil de l'analyse des compétences présente tous les **ensembles de compétences** et les **compétences** énoncés dans votre norme de formation.

Les sections en gras correspondent à vos ensembles de compétences. Ils décrivent les grands domaines de compétences de votre métier. Les sections qui suivent sont vos compétences. Elles décrivent les compétences devant être mises en œuvre dans le cadre du travail, y compris la définition des outils et des normes (spécifications des fabricants, réglementations, etc.).

Lors de la création de votre plan d'étude et de l'examen de vos notes, vous pouvez vous reporter à ce document pour vérifier que vous avez bien étudié tous les éléments nécessaires.

Utilisez les titres des ensembles de compétences comme sujets d'étude lors de la préparation de votre plan. Imprimez-les et utilisez-les comme « liste de contrôle » pour votre auto-évaluation. Utilisez-les comme guide pour vous assurer de n'avoir négligé aucun domaine de compétence en vue de l'examen. Prenez des notes et cochez les éléments que vous voulez ou devez revoir. N'oubliez pas que votre tableau du PAC est disponible dans votre norme de formation.

Exemple de tableau du PAC – Confectionneur de moules



Comment utiliser mon registre de la norme de formation par l'apprentissage?

Référence aux ensembles de compétences et aux compétences de ma norme de formation

Le registre de la norme de formation par l'apprentissage de votre métier détaille les ensembles de compétences et les compétences de votre métier que vous devez démontrer « en milieu de travail ». Ces ensembles de compétences se reflètent dans l'examen de votre métier. La répartition des questions de l'examen fournit encore plus de détails que le profil de l'analyse des compétences, en indiquant notamment les outils qui peuvent être utilisés pour effectuer une tâche spécifique et la norme par rapport à laquelle la tâche ou la compétence doit être exécutée. Les compétences énumérées dans les objectifs de rendement de votre métier peuvent vous guider dans votre étude. Les objectifs généraux de rendement fournissent un « résumé » supplémentaire de toutes les compétences contenues dans l'ensemble de compétences.

Vous pouvez télécharger des copies vierges de votre norme de formation sur le site Web de Métiers spécialisés Ontario pour planifier votre étude.

Page type d'une norme de formation par l'apprentissage – Technicien en horticulture

Technicien en horticulture

9302.04 Installer les systèmes de prévention de l'érosion :

- En acquérant des matériaux de contrôle spécifiques, comme les éléments pouvant être roulés (bâches, couvertures, tapis), les granulats, les végétaux, les clôtures anti-érosion, les roches et les clayons selon
- En posant et en fixant le système;
- En vérifiant les matériaux d'installation;
- En éliminant ou en recyclant les matériaux excédentaires.

Conformément aux dessins et aux spécifications, à la NC et aux règlements en vigueur sur le territoire.

Exemple : Note à moi-même de revoir les matériaux et les processus de contrôle de l'érosion.



<u>jj/mm/aa</u>	Nom en lettres moulées du (de la) formateur(trice)	*Signature du (de la) formateur(trice)
<u>jj/mm/aa</u>	Nom de l'apprenti(e)	Signature

Passer en revue les différentes méthodes d'installation des matériaux de contrôle de l'érosion

B. Ressources pour les métiers désignés Sceau rouge

Si vous passez un examen interprovincial (Sceau rouge), le site du Sceau rouge propose plusieurs excellentes ressources pour vous y préparer. Il s'agit notamment des suivantes :

- i. **Analyse nationale de profession (ANP)/norme professionnelle du Sceau rouge (NPSR) :** Ces documents décrivent les compétences et les connaissances requises pour exercer les fonctions du métier. Chaque ANP/NPSR est constituée de blocs ou d'activités principales; chaque bloc ou activité principale est ensuite subdivisé en tâches, puis chaque tâche est divisée en sous-tâches. Les questions des examens du Sceau rouge sont spécifiquement basées sur les sous-tâches de l'ANP ou de la NPSR. (<http://www.sceau-rouge.ca>)

Comprendre l'ANP et la NPSR - exemple	
Bloc/activité principale A	Compétences professionnelles
Tâche 1	Utilisation et entretien des outils et de l'équipement.
Sous-tâche A-1.01 Entretien des outils à main.	

Un peu comme avec le tableau du PAC de la norme de formation provinciale, le tableau des tâches de la profession de l'ANP ou la matrice des tâches de la NPSR décrit tous les blocs, activités principales, tâches et sous-tâches pour votre ANP/NPSR.

F – Faire le diagnostic de la direction, de la suspension, des systèmes de freinage, des systèmes de commande, des pneus, des moyeux et des roulements de roues et les réparer			21 %
Tâche F-18 Faire le diagnostic de la direction, de la suspension, des systèmes de freinage, des systèmes de commande, des pneus, des moyeux et des roulements de roues 59 %	F-18.01 Faire le diagnostic de la direction, de la suspension et des systèmes de commande	F-18.02 Faire le diagnostic des systèmes de freinage et des systèmes de commande	F-18.03 Faire le diagnostic des pneus, des roues, des moyeux et des roulements de roues
Tâche F-19 Réparer les systèmes de commande, des pneus, des moyeux et des roulements de roues 41 %	F-19.01 Réparer les directions, les suspensions et les systèmes de commande	F-19.02 Réparer les systèmes de freinage et les systèmes de commande	F-19.03 Réparer les pneus, les roues, les moyeux et les roulements de roues

Il semblerait que cette tâche représente presque 59 % de cette section; je ferais mieux de la revoir.

- ii. **Répartition des questions de l'examen du Sceau rouge** : La fiche de répartition des questions de l'examen vous fournit une répartition ou une pondération du pourcentage de questions pour chaque sujet de l'examen. Les examens du Sceau rouge comportent entre 100 et 150 questions.

Exemple de répartition des questions de l'examen du Sceau rouge :

Nombre total de questions sur l'examen Sceau rouge - 100 questions

▼ **Activité principale A - Faire preuve de compétences professionnelles communes - 11 questions**

Tâche A-1 Exécuter les fonctions liées à la sécurité	3 questions
Tâche A-2 Utiliser les outils et l'équipement	2 questions
Tâche A-3 Organiser le travail	2 questions
Tâche A-4 Fabriquer et installer les composants des supports	2 questions
Tâche A-5 Mettre les réseaux électriques en service et hors service	2 questions
Tâche A-6 Utiliser les techniques de communication et de mentorat	0 questions

▼ **Activité principale B - Installer et entretenir les systèmes de production d'énergie, de distribution et de branchement, et en faire la maintenance - 29 questions**

Tâche B-7 Installer et entretenir les branchements du consommateur/du distributeur et l'appareillage de mesure, et en faire la maintenance	5 questions
Tâche B-8 Installer et entretenir les dispositifs de protection, et en faire la maintenance	5 questions
Tâche B-9 Installer et entretenir l'appareillage de distribution, et en faire la maintenance	4 questions

Pourquoi la répartition des questions de l'examen constitue-t-elle un outil si utile pour la préparation à l'examen?

Cet outil indique clairement le pourcentage et le nombre de questions pour chaque thème de votre examen.

Il vous aide à vous préparer à votre examen de manière équilibrée, en veillant à ce que tous les sujets soient couverts.

Vous obtenez ainsi une idée générale de ce sur quoi portera l'examen.

- iii. **Questions types de l'examen du Sceau rouge** : Le site Web du Sceau rouge présente quelques questions types qui vous donneront une idée de la structure et de la formulation des questions de votre examen. Les questions types présentées sur le site du Sceau rouge sont également conçues de manière à vous permettre de vous chronométrer pour faire l'expérience du processus de réponse chronométrée à un examen.

Pour trouver les ressources de soutien du Sceau rouge pour votre métier :

1. Allez à l'adresse : www.sceau-rouge.ca
2. Le site Web du Sceau rouge vous permettra d'accéder à ses principales ressources grâce à trois onglets principaux :
 - a. Métiers
 - b. Examens Sceau rouge
 - c. Centre des ressources

Sélectionnez ensuite la ressource et/ou la profession à laquelle vous souhaitez accéder.

- iv. **Navigation sur le site Web du Sceau rouge : comment trouver mon métier ou ma profession?**

Lorsque vous vous préparez à l'examen pour un métier désigné Sceau rouge, il est essentiel d'utiliser toutes les ressources mises à votre disposition par le programme Sceau rouge. Pour accéder à ces ressources sur le site Web du programme, la première et la plus importante étape consiste à trouver votre métier ou profession.

En Ontario, certains métiers ou professions portent des noms différents de ceux du Sceau rouge. Ne vous en faites pas. Pour localiser votre métier ou profession sur le site Web du Sceau rouge, il suffit de consulter le tableau ci-dessous pour confirmer si un nom différent est utilisé.

Remarque : lorsque vous naviguez sur le site Web du Sceau rouge, vos ressources Sceau rouge seront indiquées sous le nom du Sceau rouge.

Les métiers ou professions dont le nom varie selon les territoires de compétence sont indiqués en caractères gras.

Nom du métier ou de la profession en Ontario	Nom du Sceau rouge
Technicien de machines agricoles	Mécanicien/mécanicienne de machinerie agricole
Technicien d'entretien d'appareils ménagers	Technicien/technicienne d'entretien d'appareils électroménagers
Technicien du verre et du métal architecturaux	Vitrier/vitrière
Réparateur de carrosseries et de dommages résultant d'une collision	Technicien/technicienne en collision et en carrosserie automobile
Peintre de carrosseries automobiles	Technicien/technicienne en peinture d'automobiles
Technicien d'entretien automobile	Mécanicien/mécanicienne de véhicules automobiles
Boulangier-pâtissier	Boulangier-pâtissier/boulangère-pâtissière
Briqueteur-maçon	Briqueteur-maçon/briqueteuse-maçonne
Ébéniste	Ébéniste
Finisseur de béton	Finisseur/finisseuse de béton
Chaudronnier de construction	Chaudronnier/chaudronnière
Manœuvre en construction	Manœuvre en construction

Nom du métier ou de la profession en Ontario	Nom du Sceau rouge
Cuisinier	Cuisinier/cuisinière
Poseur de panneaux muraux secs, de carreaux acoustiques et de lattes	Latteur/latteuse (spécialiste de systèmes intérieurs)
Jointoyeur et plâtrier	Jointoyeur/jointoyeuse et plâtrier/plâtrière
Electricien ou électricienne bâtiment/entretien	Électricien/électrice (construction)
Installateur de revêtements de sol	Poseur/poseuse de revêtements souples
Charpentier-menuisier général	Charpentier/charpentière
Régleur-conducteur de machines-outils	Outilleur-ajusteur/outilleuse-ajusteuse
Coiffeur	Coiffeur/coiffeuse
Poseur de matériaux isolants	Calorifugeur/calorifugeuse (chaleur et froid)
Technicien d'équipement lourd	Mécanicien/mécanicienne d'équipement lourd
Conducteur d'équipement lourd – boteur	Opérateur/opératrice d'équipement lourd (bulldozer)
Conducteur d'équipement lourd – excavatrice	Opérateur/opératrice d'équipement lourd (excavatrice)
Conducteur d'équipement lourd – tractopelle rétrocaveuse	Opérateur/opératrice d'équipement lourd (tractopelle-rétrocaveuse)
Conducteur d'engins de levage – conducteur de grues mobiles 1	Opérateur/opératrice de grue automotrice

Nom du métier ou de la profession en Ontario	Nom du Sceau rouge
Conducteur d'engins de levage – conducteur de grues à tour	Opérateur/opératrice de grue à tour
Technicien en horticulture	Horticulteur-paysagiste/horticultrice-paysagiste
Électricien industriel	Électricien industriel/électricienne industrielle
Mécanicien-monteur industriel	Mécanicien industriel/mécanicienne industrielle (de chantier)
Technicien en instrumentation et contrôle	Technicien/technicienne en instrumentation et contrôle
Monteur de charpentes métalliques (généraliste)	Monteur/monteuse de charpentes en acier (généraliste)
Monteur de charpentes métalliques (structurales et ornementales)	Monteur/monteuse de charpentes en acier (structural/ornemental)
Monteur-ajusteur de charpentes métalliques	Monteur-ajusteur/monteuse-ajusteuse de charpentes métalliques
Technicien de motocyclettes	Technicien/technicienne de motocyclettes
Peintre-décorateur (secteurs commercial et résidentiel)	Peintre et décorateur/décoratrice
Technicien au service des pièces	Technicien/technicienne au service des pièces
Plombier	Plombier/plombière

Nom du métier ou de la profession en Ontario	Nom du Sceau rouge
Technicien de lignes d'énergie électrique	Monteur/monteuse de lignes sous tension
Technicien de véhicules récréatifs	Technicien/technicienne de véhicules récréatifs
Mécanicien en systèmes de réfrigération et de climatisation	Mécanicien/mécanicienne de réfrigération et d'air climatisé
Monteur de barres d'armature	Monteur/monteuse de charpentes en acier (barres d'armature)
Couvreur	Couvreur/couvreuse
Tôlier	Ferblantier/ferblantière
Installateur de systèmes de protection contre les incendies	Mécanicien/mécanicienne en protection-incendie
Monteur de tuyaux de vapeur	Monteur/monteuse d'appareils de chauffage
Poseur de carrelage	Carreleur/carreleuse
Outilleur-ajusteur	Outilleur-ajusteur/outilleuse-ajusteuse
Technicien d'entretien de camions et d'autocars	Mécanicien/mécanicienne de camions et transport
Technicien d'entretien de remorques de camions	Réparateur/réparatrice de remorques de camions
Soudeur	Soudeur/soudeuse

C. Fiches d'aide à l'examen de certification provincial

Des fiches d'aide à l'examen provincial sont également disponibles pour la plupart des métiers ou des professions. Vous les trouverez sur le site Web de Métiers spécialisés Ontario, à la page [Renseignements sur les métiers – Métiers spécialisés Ontario](#) sous le nom du métier.

Les fiches d'aide à l'examen provincial contiennent des informations similaires à celles de la répartition des questions de l'examen du Sceau rouge. Elles fournissent une répartition en pourcentage des questions au niveau de l'ensemble des compétences dans la norme de formation par l'apprentissage (NFA) provinciale.

Remarque : Même si vous passez un examen de certification provincial, il peut être utile de consulter le site Web du Sceau rouge pour prendre connaissance des stratégies et des conseils généraux du programme pour l'examen. Les questions des examens provinciaux utilisent la même structure et la même formulation que celles des examens du Sceau rouge. Rendez-vous à l'adresse www.sceau-rouge.ca pour consulter le site Web du Sceau rouge.

Arboriste
Fiche d'aide à l'examen

L'examen d'Arboriste est basé sur les objectifs généraux de rendement, soit les « ensembles de compétences » identifiés dans le registre de la norme de formation pour le métier en question. La norme de formation décrit les compétences et les connaissances requises pour exercer les fonctions du métier. Ces normes ainsi que l'examen ont été élaborés en consultation avec des représentants du métier. La note de passage à l'examen menant à l'obtention d'un certificat de qualification de l'Ontario est de 70 %.

Pour plus d'informations sur la procédure d'examen et la préparation nécessaire, veuillez consulter : [Ressources pour l'examen – Métiers spécialisés Ontario](#)

Pourcentage de questions pour chaque ensemble de compétences faisant partie de la norme de formation par l'apprentissage	
Ensemble de compétences	Pourcentage (%) des questions de l'examen
* Planification et sécurité sur le lieu de travail	16%
Enlever des végétaux ligneux	10%
Grimper aux arbres et travailler en hauteur	14.5%
Émonder des végétaux ligneux	13%
Traiter les blessures et les défauts des végétaux ligneux	12%
Lutter contre les ennemies et les maladies des végétaux	14.5%
Transplanter des végétaux ligneux	4%
Entretien et utiliser une scie à chaîne	3%
Entretien et utiliser une déchiqueteuse	2%
Exécuter des opérations de câblage et de levage d'arbres	11%
TOTAL	100 %

* La planification et la sécurité sur le lieu de travail couvrent les compétences suivantes : Protection de soi et des autres, travailler dans un environnement sûr et planifier le travail à partir de la norme de formation.

Mis à jour le 10 avril 2017

D. Cours préparatoires

- Pour certains métiers, des cours préparatoires aux examens peuvent être offerts par des établissements tels que les collèges communautaires, les organismes communautaires, les syndicats et les associations sectorielles. Des frais pourraient être exigés. Vous pouvez commencer votre recherche en prenant contact avec votre bureau de service local et/ou un organisme local de services d'emploi d'Emploi Ontario.

REMARQUE : le coût des cours peut varier. Métiers spécialisés Ontario ne cautionne aucun cours ni aucun agent ou fournisseur de cours.

E. Normes des programmes d'apprentissage, manuels, codes, informations sur la santé et la sécurité et autres ressources connexes

L'étude de contenus théoriques ou scolaires peut également vous aider à vous préparer en vue de votre examen. Cela est particulièrement vrai pour les métiers ou les professions assortis d'un code réglementaire.

Des manuels, codes, guides de santé et de sécurité et autres informations liées au métier sont disponibles en divers endroits. Veuillez vérifier auprès de votre collège communautaire, du centre de formation de votre syndicat, des collèges privés d'enseignement professionnel, de votre bibliothèque locale, de votre librairie ou même en ligne. Les associations sectorielles et les organismes industriels peuvent également disposer de matériel pouvant vous aider dans votre préparation.

Les normes des programmes d'apprentissage utilisées par les agents responsables de la formation autorisés par le Ministère qui offrent une formation par l'apprentissage en salle de classe peuvent également vous aider à vous préparer en décrivant les sujets que les apprentis étudient dans le cadre d'un programme formel donné dans un collège, au centre de formation d'un syndicat ou dans un collège privé d'enseignement professionnel.

Pour trouver la norme du programme d'apprentissage pour chaque niveau de formation en salle de classe de votre métier, rendez-vous au :

[Renseignements sur les métiers – Métiers spécialisés Ontario](#)

Idées d'utilisation de la théorie sur le métier, des manuels ou des normes du programme :

- Trouvez des glossaires de termes.
- Repérez les concepts, théories et principes clés à l'aide du manuel.
- Repérez les problèmes importants ou typiques.
- Repérez les exceptions aux théories et aux conditions.
- Pour chaque concept, trouvez et apprenez les définitions ou formules connexes.
- Reliez chaque concept ou formule à votre expérience professionnelle.
- Reliez les concepts les uns aux autres pour vous donner une vue d'ensemble.
- Mettez en séquence ou organisez les informations par application professionnelle, de façon logique.
- Répétez les séquences et les relations à voix haute.
- Tracez des diagrammes mettant en évidence les structures et les relations.

Plus d'informations sur les codes :

Il est important de savoir que certains métiers ou professions en Ontario (et à l'échelle interprovinciale pour les professions du Sceau rouge) font appel à des codes pour leurs examens de certification. Assurez-vous de savoir comment utiliser ou parcourir ce document pour votre métier. Au moment de réserver une place pour votre examen, assurez-vous de vérifier si un code sera mis à votre disposition le jour de votre examen.

Accédez aux ressources et aux manuels pertinents en passant par votre bibliothèque publique locale :

Au lieu d'acheter les ressources ci-dessus, vous pouvez vous rendre à votre bibliothèque publique locale pour y trouver certains manuels et autres ressources qui pourraient vous être utiles pour votre examen. Cela peut s'avérer moins coûteux et vous permettre de disposer d'un plus grand nombre de ressources pour votre étude.

Le Ministère du Tourisme, de la Culture et du Sport de l'Ontario offre un lien facile d'accès pour trouver votre bibliothèque locale :

<https://www.ontario.ca/fr/page/bibliotheques-publiques-de-lontario>

Stratégies et conseils pour l'étude



7. Étude en vue de l'examen

L'étude en vue d'un examen s'accompagne toujours d'un certain stress. Cela est particulièrement vrai lorsqu'on n'a pas passé d'examen depuis un certain temps. Les engagements professionnels et familiaux peuvent également accroître votre anxiété. Ne succombez pas à la panique. Vous pouvez réduire votre niveau de stress et accroître votre productivité en étant organisé(e) et en vous fixant des objectifs d'étude.

Avant de plonger tête baissée dans la préparation en vue de votre examen, l'établissement d'un calendrier et d'un plan d'étude peut vous aider à planifier votre temps. Veillez à ce que votre famille et vos amis soient au courant de votre programme d'étude, afin qu'ils puissent vous soutenir pendant cette période. Affichez votre calendrier et votre plan sur votre réfrigérateur ou sur votre bureau, ou apportez-les au travail.

Une préparation efficace commence longtemps avant l'examen et dépend d'une bonne répartition du temps d'étude. Votre capacité de mémorisation sera grandement améliorée si vous consultez souvent vos documents d'étude et que vous les relisez toutes les trois ou quatre semaines.

Conseils généraux :

- Ne remettez pas les choses à plus tard; réservez-vous du temps pour étudier.
- Décidez d'une stratégie d'étude qui vous convient.
- Essayez de vous fixer des périodes d'étude précises et de les respecter.
- Trouvez un endroit confortable pour étudier, loin des distractions.
- Étudiez sur de courtes périodes, plus efficaces pour une concentration maximale et une bonne rétention du contenu.
- Faites régulièrement des pauses pour vous donner la possibilité d'assimiler la matière étudiée.
- Attribuez-vous du temps d'étude pour un sujet donné en fonction de son importance à l'examen (reportez-vous à la répartition des questions de l'examen du Sceau rouge ainsi qu'aux fiches d'aide à l'examen provincial pour connaître la pondération des différentes questions à l'examen).
- Célébrez chacune de vos réussites.

Conseils supplémentaires : plans et calendriers d'étude

Il existe de nombreuses ressources et sources de soutien pour ceux qui se préparent à passer un examen écrit. Vous pouvez envisager de faire des recherches sur les domaines ou sujets suivants dans votre préparation en vue de votre examen de certification :

- Conseils d'étude
- Conseils généraux pour les examens
- Conseils pour les examens à choix multiples
- Réduction de l'anxiété
- Création d'un plan et d'un calendrier d'étude

Conseils pour créer un plan et un calendrier d'étude :

Un plan d'étude est un calendrier structuré qui décrit les périodes d'étude et les objectifs d'apprentissage visés.

La création d'un plan et d'un calendrier d'étude peut vous aider à vous concentrer, à mieux retenir la matière étudiée et à gérer efficacement votre temps. N'oubliez pas que les circonstances, les horaires et le temps disponible pour la préparation peuvent varier pour chaque personne.

Voici quelques conseils utiles pour créer votre plan et votre calendrier d'étude :

Création d'un environnement d'étude positif :

- Trouvez un endroit calme et confortable pour étudier
- Créez un environnement d'étude qui répond à vos besoins
- Soyez honnête avec vous-même
- Évitez les distractions causées par les appareils électroniques pendant que vous étudiez

Techniques d'étude :

- Prenez des notes et surlignez les informations importantes
- Étudiez les sujets les plus difficiles lorsque vous vous sentez le plus en forme
- Dressez la liste de tous les sujets à étudier et classez-les
- Étudiez en compagnie d'autres personnes (si possible)
- Enseignez la matière à une autre personne de métier, à un(e) ami(e) ou à un(e) collègue; ce faisant, vous pourrez déterminer si vous avez une bonne compréhension du sujet

- Utilisez votre ANP/NPSR (glossaire et autres annexes) et d'autres ressources pour vous assurer que vous vous référez correctement à la terminologie et aux définitions
- Préparez des fiches d'étude, des organigrammes et des diagrammes contenant des informations clés, par exemple
 - formules, définitions et concepts clés

Créez votre programme d'étude personnalisé :

- Évaluez votre emploi du temps actuel; essayez de trouver l'équilibre entre votre vie professionnelle, votre étude, votre vie sociale et vos heures de sommeil.
- Organisez votre emploi du temps en fonction de vos besoins et de votre style d'apprentissage personnel.
- Indiquez dans votre calendrier ou votre agenda les jours d'étude et de congé d'étude.
- Établissez une routine d'étude régulière, et respectez-la!
- Prévoyez la reprise de toute séance d'étude ratée.
- Planifiez des séances d'étude par blocs; des blocs courts peuvent être plus faciles à planifier et plus productifs.
- Notez le sujet que vous avez étudié lors de chaque séance.

Vous trouverez ci-dessous quelques modèles à utiliser pour créer votre calendrier et votre plan d'étude. Faites des copies supplémentaires si vous devez couvrir la totalité de votre période d'étude.

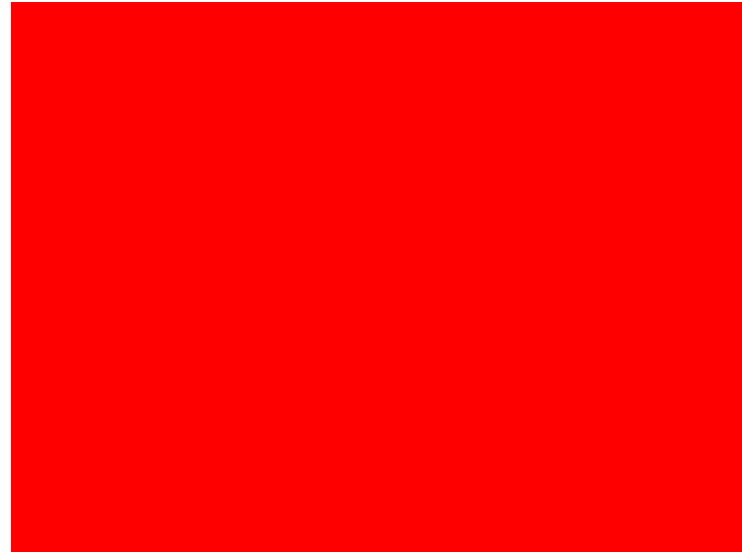
Modèle d'horaire d'étude hebdomadaire

Heure	Lun	Mar	Mer	Jeu	Ven	Sam	Dim
7 h							
8 h							
9 h							
10 h							
11 h							
Midi							
13 h							
14 h							
15 h							
16 h							
17 h							
18 h							
19 h							
20 h							
21 h							

Modèle de plan d'étude mensuel

Mois : _____

Semaine	Nouveau sujet/ thème <i>Sur quoi vous concentrez-vous?</i>	Sujet/thème à étudier	Questions types	Autre	Ressources <i>Quelle personne ou quel matériel pourrais-je utiliser comme ressource?</i>
Exemple	<i>Sous-tâches 16.03 à 16.08 de la troisième activité principale.</i>	<i>Retour sur 16.07 et 16.08 la semaine prochaine.</i>	<i>Répondu à 20 questions types en 20 minutes. Résultat de 14/20!</i>		<i>Passer 2 heures avec mon superviseur/formateur pour étudier...</i>
Semaine 1 Dates : <hr/> Au <hr/>					
Semaine 2 Dates : <hr/> Au <hr/>					
Semaine 3 Dates : <hr/> Au <hr/>					
Semaine 4 Dates : <hr/> Au <hr/>					



Jour de l'examen



8. Jour de l'examen : ce qu'il faut savoir

Il est important d'être bien organisé pour réduire le stress le jour de l'examen.

Cette section comprend des informations sur les sujets suivants concernant le jour de l'examen :

- A. Que faut-il apporter le jour de l'examen?
- B. Qu'est-ce qui est fourni au centre d'examen?
- C. Que cherche-t-on à évaluer?
- D. Stratégies pour l'examen
- E. Conduite et comportement
- F. Rétroaction sur l'examen



A. Que faut-il apporter le jour de l'examen?

Votre bureau de service local vous demandera de montrer une preuve d'identité lorsque vous vous présenterez à votre examen. Une pièce d'identité avec photo, comme votre permis de conduire ou votre passeport, est obligatoire. Si Métiers spécialisés Ontario vous a remis un reçu lorsque vous avez payé vos frais d'examen, présentez également ce reçu.

B. Qu'est-ce qui est fourni au centre d'examen?

Votre bureau de service local vous fournira tout ce dont vous aurez besoin. On vous remettra :

- un cahier d'examen (*vous serez pénalisé(e) si vous écrivez à l'intérieur*)
- un cahier des annexes ou un cahier de diagrammes (le cas échéant)
- une feuille de réponse à bulles
- du papier brouillon
- un crayon et une gomme à effacer
- un code du métier et/ou une calculatrice (si vous en avez besoin pour votre examen); vous *ne serez pas autorisé(e)* à apporter votre propre code ou calculatrice au centre d'examen.

C. Que cherche-t-on à évaluer?

Les questions de l'examen peuvent évaluer les aspects suivants :

- Votre compréhension de la terminologie et des concepts du métier
- Votre connaissance du moment et de la séquence des différentes tâches
- Votre connaissance de la raison de l'exécution des différentes tâches
- Vos connaissances sur la façon d'exécuter différentes tâches
- Votre connaissance des normes et des autorisations pour votre métier ou profession
- Votre compréhension des conséquences

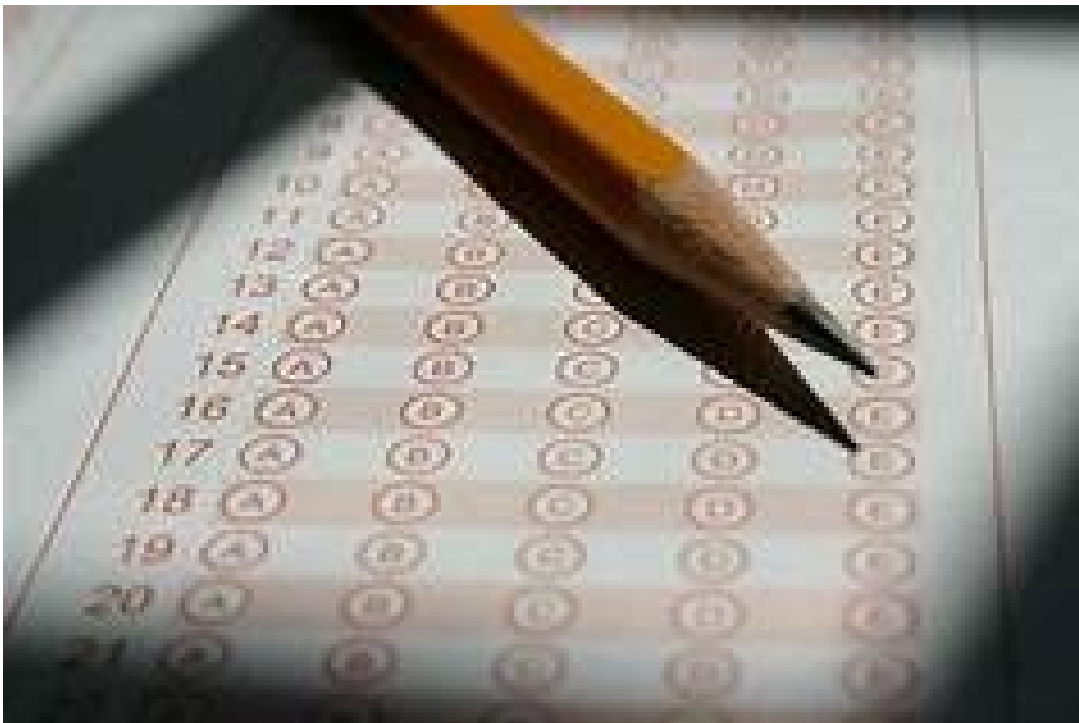
D. Stratégies pour l'examen :

- Application de trois principes : utilisez votre temps à bon escient, lisez attentivement les instructions et les questions et faites preuve d'un bon raisonnement.
- Envisagez toutes les possibilités : ne vous précipitez pas sur la première réponse possible; elle pourrait être trompeuse. Lisez toutes les réponses dans l'ordre où elles sont présentées, puis choisissez la meilleure.
- Reliez chaque réponse possible à la question. Examinez dans quelle mesure chaque option répond à la question : s'agit-il d'une réponse logique et correcte? Utilisez le processus d'élimination pour écarter les mauvaises réponses.
- Anticipez la réponse avant d'examiner les options : Lisez attentivement la question et répondez-y sans aide, puis trouvez la réponse qui correspond à la vôtre.
- Utilisez les informations des autres questions pour vous aider : Recherchez des questions similaires, ou des questions sur le même sujet; les réponses se chevauchent-elles? Y a-t-il des informations supplémentaires que vous pourriez utiliser, par exemple une définition?
- Recherchez des mots tels que « toujours », « jamais », etc. Ce sont des mots absolus, qui indiquent qu'il n'y a aucune exception aux affirmations qu'ils accompagnent. Assurez-vous de ne pas accepter de réponses utilisant de tels extrêmes, sauf si vous êtes certain(e) qu'il n'y a pas d'exceptions; **les affirmations négatives sont en caractères gras.**
- Si vous n'êtes pas certain(e) de la bonne réponse :
 - éliminez les options que vous jugez impossibles;
 - soupesez les options restantes (en quoi sont-elles identiques ou différentes);
 - enfin, choisissez la meilleure réponse restante.

À ne pas oublier lors de votre examen :

Utilisez le temps qui vous est imparti : utilisez tout le temps dont vous disposez. Même si vous terminez tôt, vous avez toujours le temps de revoir vos réponses ou de revenir sur certaines questions qui vous ont posé problème. Utilisez votre temps à votre avantage. N'oubliez pas qu'on ne vous accordera aucun point supplémentaire pour avoir quitté la salle plus tôt!

Répondez à toutes les questions : vous devez répondre à toutes les questions, même si vous n'êtes pas certain(e) de la réponse. N'oubliez pas qu'en répondant à la question (plutôt qu'en laissant la question sans réponse), vous avez une chance sur quatre de choisir la bonne réponse.




E. Conduite et comportement :

Mauvaise conduite : tout comportement inapproprié pendant l'examen, y compris toute forme de tricherie ou d'inconduite, ne sera pas toléré et pourrait avoir une incidence sur votre admissibilité à obtenir un certificat de qualification. Dans les métiers à accréditation obligatoire, cela peut même avoir un impact sur votre capacité à exercer votre métier. Si vous êtes reconnu(e) coupable de tricherie, vous pourriez être passible d'une amende.

Au moment de quitter la salle d'examen : une fois l'examen commencé, vous ne pouvez plus quitter la salle d'examen avant d'avoir terminé, sauf en cas d'urgence ou pour aller aux toilettes.

F. Rétroaction sur l'examen :

Si vous avez des commentaires au sujet du contenu de l'examen, demandez à obtenir un formulaire de rétroaction immédiatement après l'examen, avant de quitter la salle.



Résultats à l'examen et possibilité de reprise



9. Résultats à l'examen et possibilité de reprise

A. Résultats à l'examen

Si vous avez une adresse courriel dans les dossiers de Métiers spécialisés Ontario, vous recevrez une notification par courriel vous avisant que votre examen a été noté et que vos résultats sont disponibles en ligne sur le portail de Métiers spécialisés Ontario. Vos résultats vous seront également envoyés par courriel. **Si vous n'avez pas d'adresse courriel inscrite aux dossiers de Métiers spécialisés Ontario**, vos résultats d'examen vous seront envoyés par la poste. Nous ne sommes pas en mesure de fournir les résultats des examens par téléphone.

Lettre de résultats d'examen – Exemple

Objet : Résultat à l'examen de certification : 310S – Technicien d'entretien automobile

Nous vous remercions d'avoir passé l'examen de certification pour le métier **310S - Technicien d'entretien automobile** le **20 janvier 2022**. Nous avons le plaisir de vous informer que vous avez obtenu la note de passage.

La note de passage requise pour les examens de certification provinciaux et interprovinciaux est établie à 70 %. Vous avez obtenu une note de **96 sur un total possible de 125**. Cela représente **un résultat en pourcentage de 77 %**.

Vos résultats à l'examen et votre relevé de notes se trouvent ci-dessous :

Section	Description	Notes possibles	Votre note
1	Compétences professionnelles	6	6
2	Moteurs et systèmes connexes	21	16
3	Systèmes de gestion des véhicules	20	17
4	Systèmes de transmission	19	11
5	Systèmes de contrôle électrique et de confort	21	18
6	Direction et suspension, freinage, systèmes de contrôle, pneus, moyeux et roulements de roue	24	17
7	Composants de carrosserie, garnitures et systèmes de retenue	7	5
8	Systèmes hybrides et à carburant alternatif	7	6
	Notes totales	125	96

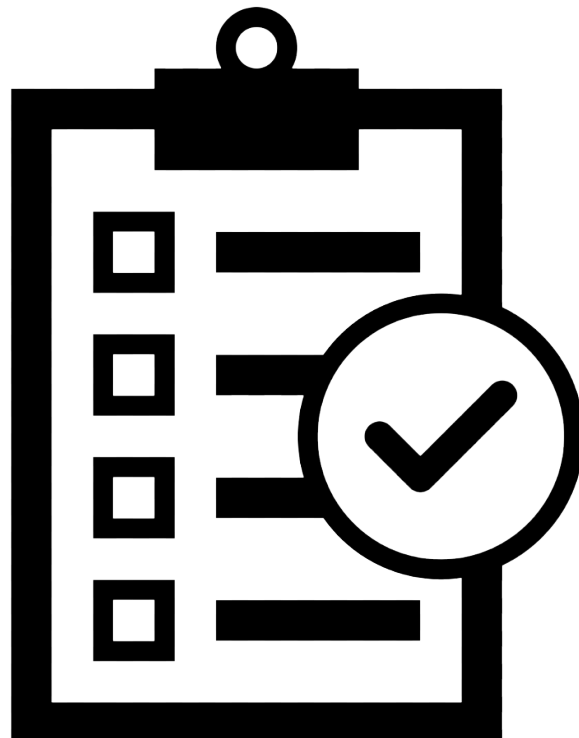
B. Reprise d'examen

Vous pouvez reprendre votre examen en cas d'échec. Il n'est pas rare de voir des candidats à l'examen reprendre l'examen plus d'une fois. On vous permettra de programmer un autre examen 30 jours après la date de votre examen précédent et de passer l'examen à partir du 31^e jour si une place est disponible. *(Sauf si votre examen a été bloqué dans l'attente d'une enquête en cas de mauvaise conduite lors de l'examen.)* Pour chaque tentative d'examen, vous devez payer des frais à Métiers spécialisés Ontario.

- Les informations figurant sur la lettre de résultats d'examen vous aideront à vous préparer pour votre prochaine tentative.
 - Utilisez la répartition des notes pour chacun des sujets testés à l'examen pour identifier vos points forts et vos points faibles. Cela vous aidera à mieux cibler votre étude pour la prochaine tentative.
- Utilisez les ressources et le matériel énumérés dans ce guide pour vous aider à vous préparer.
- Ne reportez pas votre examen avant de vous y être préparé(e) et d'avoir confiance en vos connaissances et vos compétences.

Si vous échouez deux fois à l'examen, on pourrait vous demander de fournir à Métiers spécialisés Ontario une preuve de votre mise à niveau.

Listes de contrôle pour l'auto- évaluation



10. Listes de contrôle pour l'auto-évaluation

Les deux listes de contrôle suivantes sont d'excellents rappels de ce qu'il faut faire :

- ✓ Pendant votre préparation
- ✓ La veille de l'examen

Liste de contrôle pour l'auto-évaluation pendant votre préparation

- Mon métier est-il désigné Sceau rouge?
- Quel est le nom Sceau rouge de mon métier (est-il différent de celui utilisé par la province)?
- Ai-je téléchargé, sauvegardé ou imprimé une copie de mon ANP/NPSR?
- Ai-je téléchargé, sauvegardé ou imprimé une copie de ma norme de formation par l'apprentissage?
- Ai-je téléchargé, sauvegardé ou imprimé une copie de ma fiche de répartition des questions de l'examen ou de ma fiche d'aide à l'examen?
- Est-ce que j'utilise mon ANP/NPSR comme outil d'étude?
- Est-ce que j'utilise ma norme de formation par l'apprentissage comme outil d'étude?
- Ai-je consulté d'autres ressources d'étude (textes, normes provinciales ou territoriales)?
- Est-ce que je m'appuie sur mon propre réseau de soutien (collègues, instructeurs, employeurs)?
- Ai-je créé un plan d'étude?
- Ai-je créé un calendrier d'étude?



Ai-je utilisé les questions d'examen types du Sceau rouge?

(À combien de reprises? ___ Me suis-je chronométré(e)? ___)

Suis-je intéressé(e) par une mise à niveau des compétences essentielles?

Oui Non

Ai-je eu accès à des informations sur la mise à niveau des compétences

essentielles dans ma région?

Oui Non

Suis-je intéressé(e) par la formation linguistique?

Oui Non

Ai-je eu accès à des informations sur la formation linguistique dans ma région?

Oui Non

Liste de contrôle pour l'auto-évaluation – Veille de l'examen :

Est-ce que j'ai une pièce d'identité avec photo?

Est-ce que je connais le lieu de l'examen?

Est-ce que je connais l'heure de l'examen?

Ai-je pris les dispositions nécessaires pour obtenir l'aide d'un interprète ou d'un lecteur comme mesure d'adaptation?

Si oui, ces personnes sont-elles au courant de l'heure et de la date de l'examen pour m'accompagner?

Ai-je un moyen de transport pour me rendre à l'examen?

Est-ce que je dispose des moyens nécessaires pour me rendre sur place
(billet d'autobus, par exemple)?

Oui Non

Me suis-je réservé suffisamment de temps pour me rendre sur place?

Oui Non

De combien de temps ai-je besoin? _____

Ai-je pris en compte des facteurs tels que l'heure de la journée, le moyen de transport, la circulation et les travaux de construction dans mon plan de transport?

Ai-je imprimé une carte ou un itinéraire pour me rendre sur place (ou est-ce que j'aurai un GPS)?

Oui Non

Ai-je réglé mon alarme? Oui Non



Me suis-je suffisamment reposé(e) avant l'examen?

Ai-je donné un préavis suffisant à mon employeur (demande de congé)?

Oui Non

Ai-je prévu une absence suffisamment longue de l'école ou du travail pour passer mon examen?

Oui Non

Notes/rappels :

ANNEXE A

Que sont les compétences essentielles*?

Les compétences essentielles sont les compétences fondamentales nécessaires à l'exécution de toutes les tâches professionnelles, ainsi que les éléments de base nécessaires à l'acquisition de nouvelles compétences.

Il existe 9 compétences essentielles sur le lieu de travail :

Lecture. *Il s'agit de la capacité de lire et de comprendre des informations écrites dans différents types de documents sur le lieu de travail.*

Utilisation de documents. *C'est la capacité de trouver et d'utiliser les informations recherchées, d'insérer les informations là où elles sont nécessaires et d'interpréter les informations contenues sur différents supports. Les icônes, les étiquettes, les listes, les tableaux, les formulaires, les graphiques, les affiches, les cartes, les jauges, les images, les horaires, les schémas, les écrans tactiles et les dessins techniques sont tous des exemples de documents ou de supports d'information utilisés sur le lieu de travail. Nous mettons à profit cette compétence lorsque nous lisons des affiches, des étiquettes et des listes, et lorsque nous interprétons des graphiques et des tableaux.*

Numératie. *Il s'agit de la capacité d'utiliser les chiffres et de penser mathématiquement pour mesurer et faire des calculs, estimer, travailler avec de l'argent, analyser les tendances numériques et créer des calendriers et des budgets.*

Rédaction. *C'est la capacité d'utiliser l'écriture pour créer un message clair. La rédaction comprend l'écriture sans papier, comme la saisie sur un ordinateur. Nous mettons à profit cette compétence lorsque nous organisons, enregistrons, documentons, fournissons des informations pour persuader, demandons des informations aux autres et justifions une demande.*

Communication orale. *C'est la capacité de parler avec les autres pour donner et échanger des informations et des idées, par exemple en posant des questions, en donnant des instructions, en coordonnant des tâches, en expliquant et en persuadant.*

Travail avec les autres *Il s'agit de la capacité à diriger, coordonner ou collaborer avec d'autres personnes dans le cadre d'activités professionnelles. Nous mettons à profit cette compétence lorsque nous travaillons en tant que membre d'une équipe ou en collaboration avec un partenaire (que ce soit en personne ou à distance), et lorsque nous nous engageons dans des activités de supervision ou de leadership.*

Réflexion. *C'est la capacité à s'engager dans un processus de résolution de problèmes, de planification et d'organisation des tâches, de recherche d'informations, de réflexion critique, d'utilisation significative de la mémoire et de prise de décisions. Nous employons un processus de réflexion pour résoudre des problèmes, organiser et planifier, trouver les informations nécessaires, être logique, nous souvenir de certaines choses et prendre des décisions.*

Technologie numérique. *Fait référence à la capacité d'utiliser les technologies de l'information et de la communication. Nous faisons appel à cette compétence lorsque nous utilisons un téléphone intelligent, une caisse enregistreuse ou des logiciels de traitement de texte, ou que nous envoyons des courriels et créons et modifions des feuilles de calcul.*

Apprentissage continu. *C'est la capacité d'appliquer des stratégies qui favorisent l'apprentissage et la capacité d'adaptation au changement. Nous mettons à profit cette compétence lorsque nous apprenons dans le cadre de notre travail régulier ou auprès de nos collègues et lorsque nous suivons une formation sur le lieu de travail ou en dehors.*

Le fait de posséder de solides compétences essentielles, telles que la lecture, la rédaction et la réflexion, peut augmenter vos chances de réussite aux examens. Si les profils professionnels basés sur le modèle des compétences essentielles vous intéressent, veuillez consulter la page [Guichet-Emplois - Explorer des carrières par compétences essentielles](#)

**Veuillez noter que le gouvernement du Canada effectue actuellement une transition du modèle des compétences essentielles à un modèle actualisé des compétences pour réussir. Pour en savoir davantage sur le programme Compétences pour réussir, rendez-vous à l'adresse : [Compétences pour réussir - Canada.ca.](#)*

ANNEXE B

Ressources financières – Subventions et primes à l’achèvement

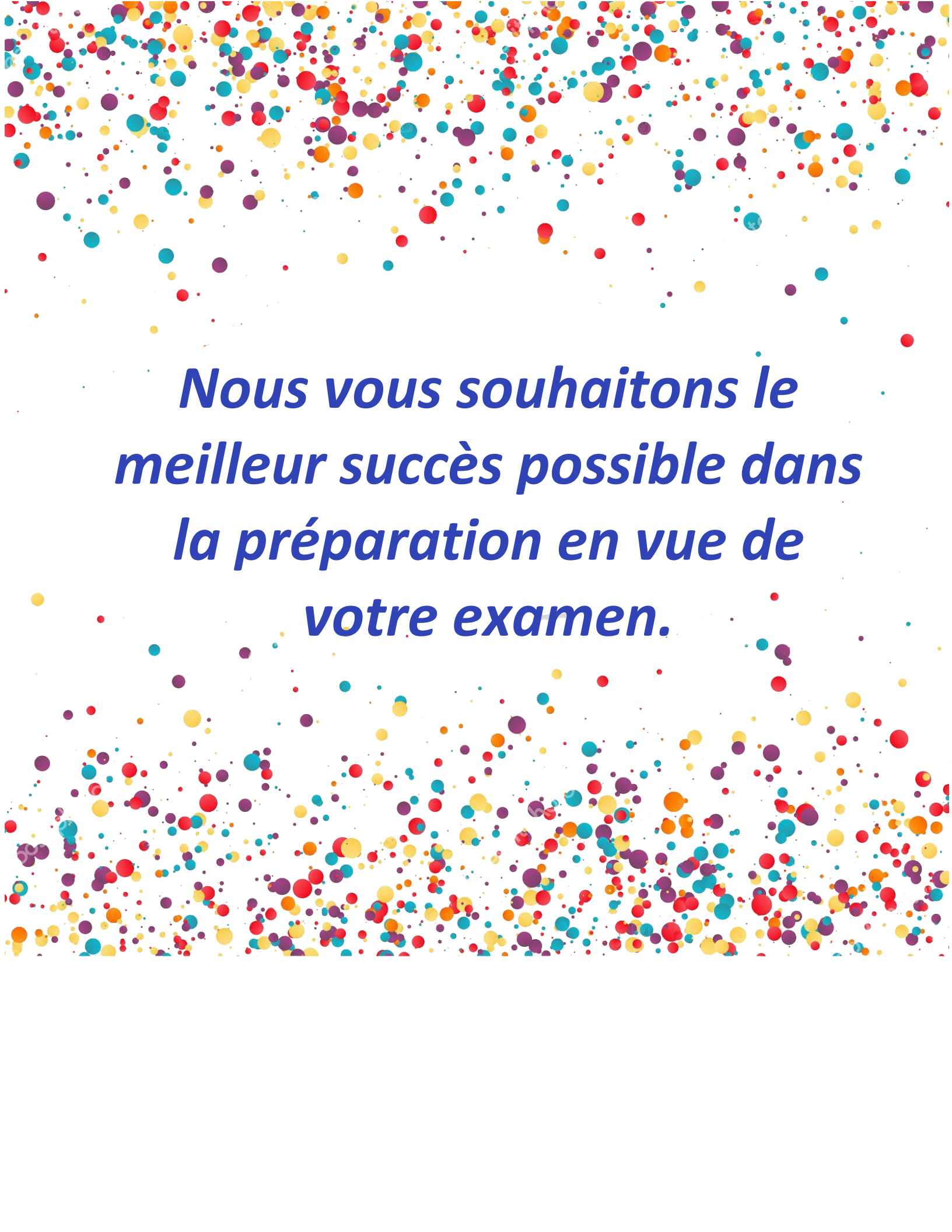
De nombreux incitatifs et ressources financières vous sont offerts à l’issue de votre formation. N’oubliez pas de vérifier votre admissibilité et de soumettre votre dossier.

Métiers désignés Sceau rouge :

Nom de la subvention :	Subvention à l’achèvement de la formation d’apprenti
Source :	Service Canada
Admissibilité :	Métiers désignés Sceau rouge seulement
Description :	Un montant unique imposable de 2 000 \$ à vie par personne offert aux apprentis inscrits qui terminent leur programme d’apprentissage et obtiennent leur certificat de compagnon.
Liens :	Vous pouvez demander la SAFA en ligne ou télécharger un formulaire papier. https://www.canada.ca/fr/emploi-developpement-social/services/apprentis/subventions.html *Remarque : une période limite s’applique pour soumettre une demande.

Métiers non désignés Sceau rouge :

Nom de la prime :	Prime à l’achèvement de la formation d’apprenti (métiers non désignés Sceau rouge)
Source :	Ministère du Travail, de l’Immigration, de la Formation et du Développement des compétences (MTIFDC)
Admissibilité :	Métiers non désignés Sceau rouge seulement
Description :	Cette subvention en espèces imposable de 2 000 \$ est offerte aux personnes qui ne vont plus à l’école secondaire et qui ont terminé un programme d’apprentissage dans un métier non désigné Sceau rouge . Pour être admissible, vous devez : avoir obtenu un certificat d’apprentissage dans un métier pour lequel : *soit il n’y a pas d’examen sanctionné par un certificat de qualification; ou *soit il y a un examen sanctionné uniquement par un certificat de qualification provincial (non Sceau rouge).
Liens :	Pour de plus amples renseignements, veuillez communiquer avec votre bureau d’apprentissage local. https://www.ontario.ca/fr/page/terminer-apprentissage

The background of the entire page is filled with a dense, scattered pattern of small, colorful dots in various sizes and colors, including red, blue, yellow, purple, and orange. The dots are most concentrated at the top and bottom edges, creating a decorative border effect.

***Nous vous souhaitons le
meilleur succès possible dans
la préparation en vue de
votre examen.***